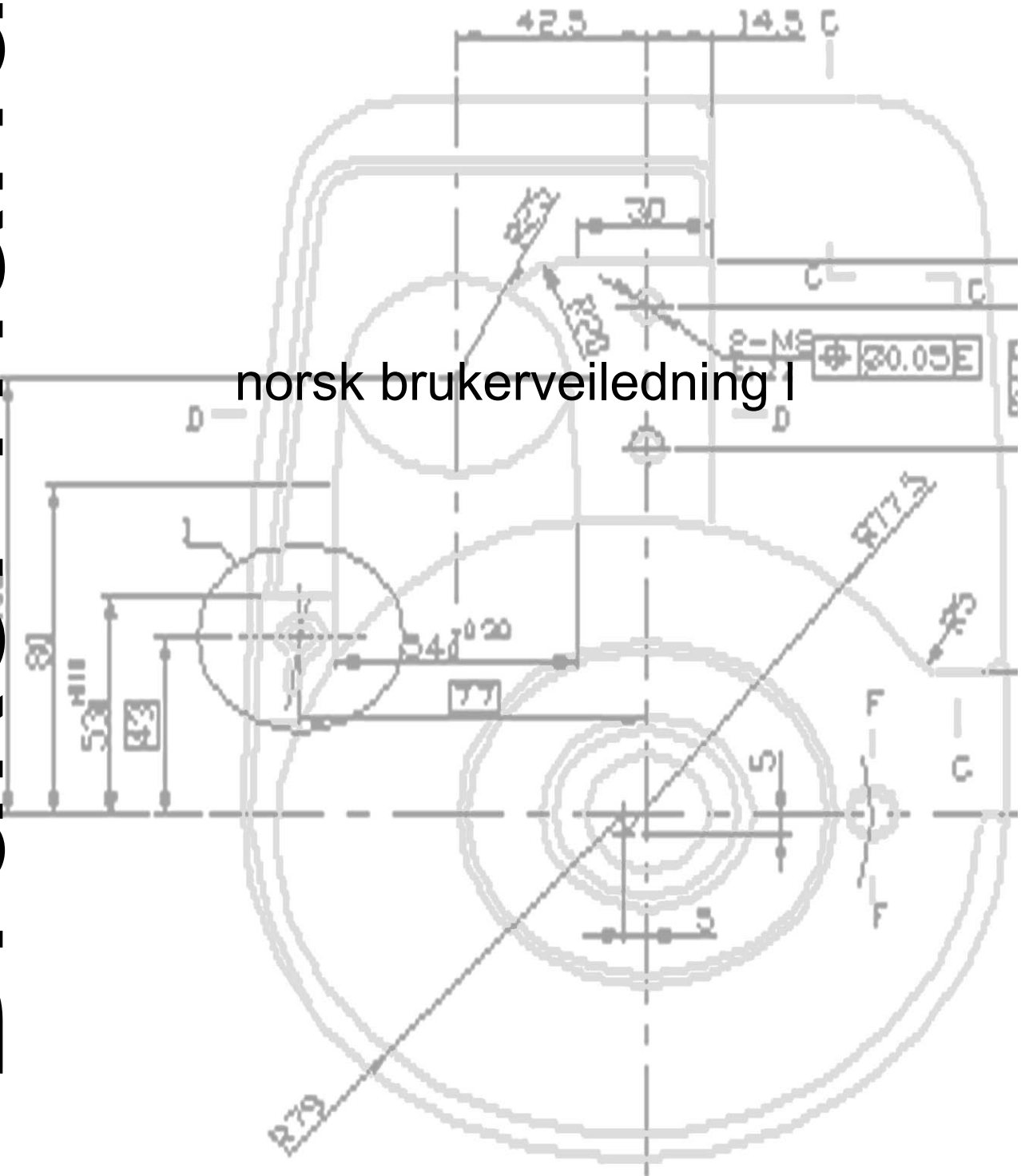


ANCHORLIFT®

Bruker manual

norsk brukerveiledning I



- 2 Innledning.
- 3 Installasjon baugmontert.
- 4 Installasjon ankervinsj innside akterspeil.
- 5 Installsjon ankervinsj innside akterskott.
- 6 Installsjon ankervinsj kassemontert
- 7 Elektrisk installasjon 600, 900 & 1000 serien
- 8 Elektrisk installasjon 1200 & 1500 serien
- 9 Daglig bruk
- 10 Vedlikehold
- 11 Feilsøking

Gratulerer med kjøpet av din nye ankervinsj.
Før du begynner med installasjonen er det viktig å lese denne brukerveiledningen nøye. Er det noe ved monteringen / installasjonen du er usikker på, ikke nøl med å kontakte oss.

ADVARSEL!
**ANKERVINSJER ER LAGET FOR Å SLIPPE UT OG DRA OPP
ANKERET OG KJETTINGEN. BRUK IKKE PRODUKTENE TIL ANDRE FORMÅL.**

Verktøy for montering 1000, 1200 & 1500 serie
 Drill: 10 mm og 13 mm borr
 Hullsag: 65 mm
 Stikksag
 Håndverktøy

For montering av 600 & 900 serie
 Drill 10 mm og 13 mm borr
 Hullsag 55 mm
 Stikksag
 Håndverktøy

1. Ankervinsjen består av 2 separate deler
 Overdel: Base, kabular / taunokke som monteres over dekk
 Underdel: Gear og motor som monteres under dekk
2. Bruk borremalen for å finne det best egnete stedet for å montere ankervinsjen.
 Fronten av basen skal peke mot ankerrullen, slik at kjettingen får gå en 1/2 runde i kabularet.
3. Før man borrar sjekk følgende: Er det nok plass til kjettingen under vinsjen, er dekkstykkelsen det den skal være - 600 & 900 serien = 18 - 35 mm. 1000, 1200 & 1500 serie = 25 - 50 mm. Sjekk også at oversiden og undersiden av dekket er så parallellt som mulig, hvis ikke kompensør dette. HUSK at motor, lager og gear kan ta skade om dekket er ujevnt / skjevt.
4. Når idèell posisjon er funnet kan man borre hull til vinsjen. Bruk borremalen til å borre etter.
5. Når hullet er boret, plasser basen i dekket - husk pakning el. tetningsmasse.
 Montør gear / motor til basen fra undersiden - vri litt på kabularet så kilen i akselen treffer sporet i gearet. Sett skiver og muttere på pinneboltene og skru til.
6. Følg koblingskjemaet til de respektive ankervinsj modellene.

Påkrevd dekkstykkelse
 400 & 800 motorer: 20 - 32 mm
 1200 & 1500 motorer: 25 - 50 mm

Ved sandwich bunn er det viktig
 å forsegle det åpne området i utkjøringen.

Hullet skal skråskjæres ved bruk
 av tau / kjetting kombinasjoner.

VIKTIG !

Husk å feste kjettingen i enden. Aksel må fettes inn med egnet marinefett før installering. Etter at installasjonen er ferdig spray motor og gear godt inn med TECTYL eller CRC heftefett.

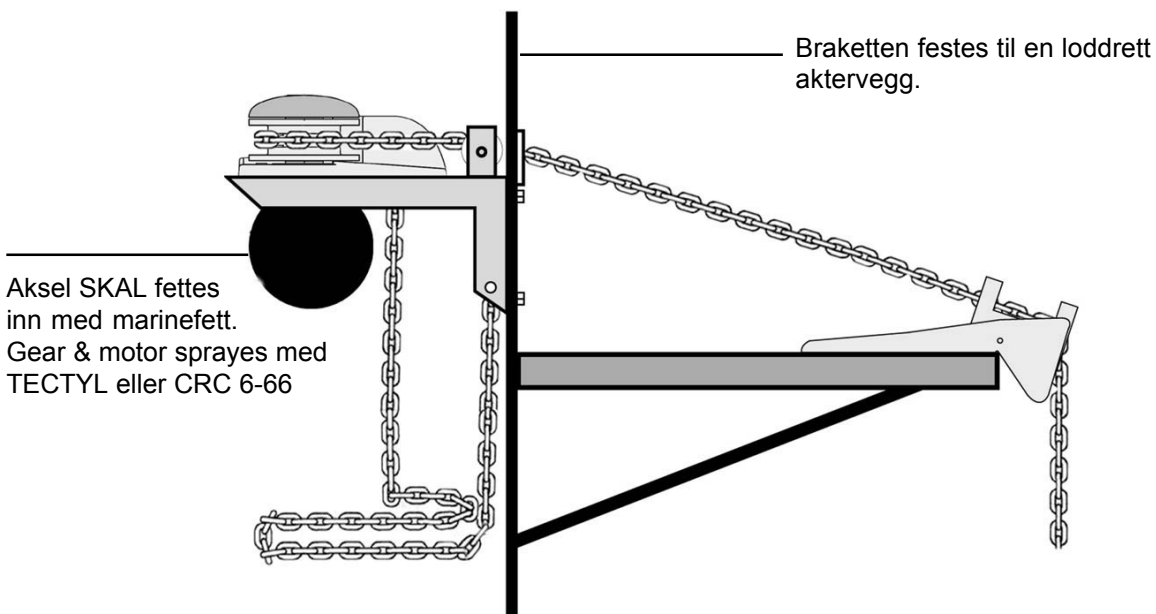
Verktøy for montering

Drill: 10 mm borr. (8 mm borr for IP1 og IP2)

Hullsag: 50 mm

Håndverktøy

1. Innside modellene består av 3 deler. BASE - GEAR / MOTOR - BRAKETT
Demontér base og gear / motor før montering
2. Finn den best egnete plass for ankervinsjen. Merk rundt braketten. Sørg for at det er plass til kjettingen under ankervinsjen. Kjettingen skal gå i rett linje fra anker vinsjen til ankerrullen. Braketten skal monteres på en rett vegg. Er akterspeilet ikke helt vertikal justér dette med egnet utforing på innersiden av akterspeilet.
3. Sett braketten til merket sted (pkt.1) Borr hullet til gjennomføringen av kjettingen først (Dia. ca 50 mm)
PRØV alltid å få hullet til gjennomføringen godt over vannlinjen. Montér anker rullen på plattformen. HUSK: Vinsjen - hullet gjennom akterspeilet og ankerrullen skal ligge på linje Legg et tau fra ankerullen igjennom skroget til braketten for enkelt å finne linjen. Merk så av hullene til boltene 4 stk a 10 mm (8 mm til IP1 & IP2)
4. Når alle hull er borret, montér braketten på innsiden av akterspeilet. Bruk store skiver på utsiden. Montér Base - Gear / motor i braketten
5. IP1 & IP2: Følg koblingsskjema for 400 & 800 watt. IP3: Følg koblingsskjema for 1200 & 1500 watt.

**VIKTIG !**

Husk å feste kjettingen i enden. Aksel må fettes inn med egnet marinefett før installering. Etter at installasjonen er ferdig spray motor og gear godt inn med TECTYL eller CRC heftfett.

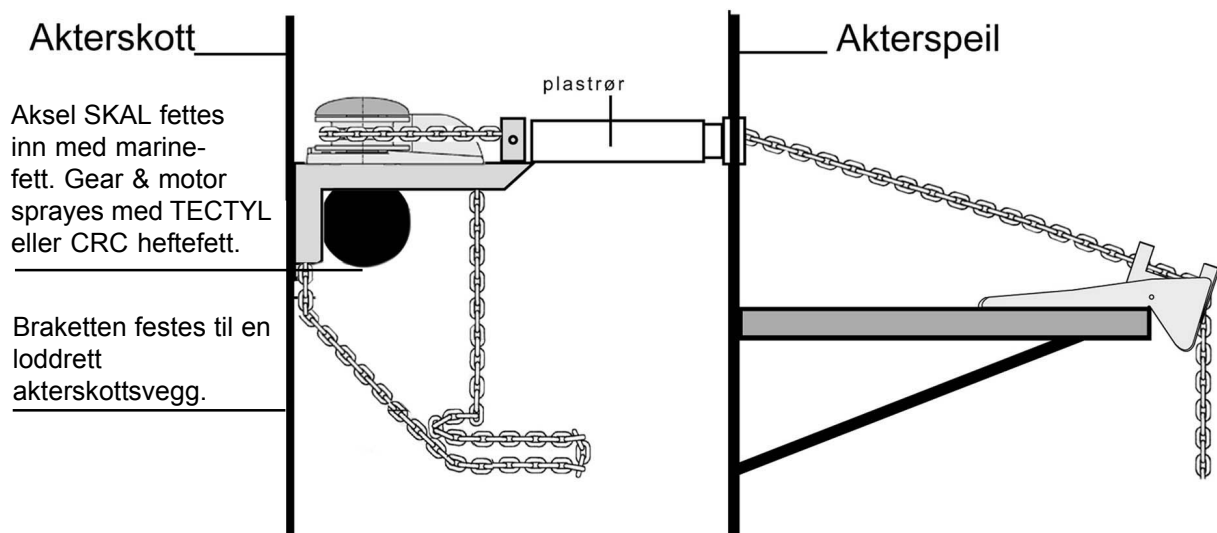
Verktøy for montering

Drill: 10 mm borr. (8 mm borr for IPS1 & IPS2)

Hullsag: 50 mm

Håndverktøy

1. Innside modellene består av 3 deler. BASE - GEAR / MOTOR - BRAKETT
Demontør base og gear / motor før montering
2. Finn den best egnete plass for ankervinsjen. Merk rundt braketten. Sørg for at det er plass til kjettingen under ankervinsjen. Kjettingen skal gå i rett linje fra anker vinsjen til ankerrullen
3. Sett braketten til merket sted (pkt.1) Borr hull til til boltene og fest braketten til skottet. Skottet må være kraftig. Er det for svakt må det forsterkes med f.eks finør. Bruk store skiver på baksiden. Braketten skal monteres på en rett vegg. Hvis veggen ikke er rett kompensér dette med evt. utforing.
4. Borr hull til gjennomføringen (Ca 50 mm) i akterspeilet og monter denne. PRØV alltid å få hullet til gjennomføringen godt over vannlinjen.
5. Monter ankerrullen på plastformen
6. Monter på et plastrør (Dia 50 mm) fra gjennomføringen til braketten.
Røret tres på gjennomføringen og skrues fast i braketten. Bruk ikke stålrør da dette støyer, støtt opp hvis nødvendig.
7. IPS1 & IPS2: Følg koblings skjemaet til 400 & 800 watt. IPS3: Følg koblings skjemaet til 1200 & 1500 watt.

**VIKTIG !**

Husk å feste kjettingen i enden. Aksel må fettes inn med egnet marinefett før installering. Etter at installasjonen er ferdig spray motor og gear godt inn med TECTYL eller CRC heftefett.

Verktøy for montering

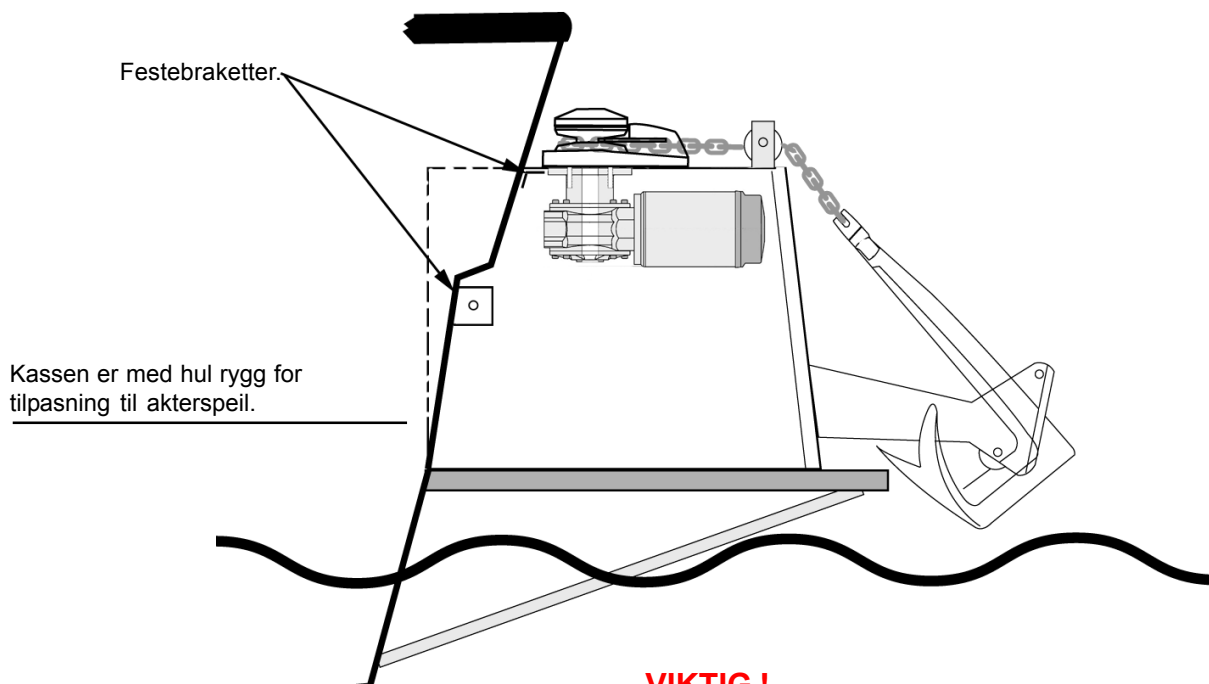
Drill: 10 mm borrh.

Stikksag med stålblad

Hullsag ca 20 mm

Håndverktøy

1. Kassemodellen består av 3 deler: BASE - GEAR / MOTOR - VINSJKASSE. Disse settes sammen etter at vinsjkassen er tilpasset og beslag montert på akterspeilet.
2. Sett vinsjkassen i den stillingen den skal stå på plattformen
3. Tegn av akterspeilets profil på vinsjkassen og sag av det overflødig. (Bruk ikke vippefunksjonen på stikksagen, da den fliser opp gelcoaten) Sett vinsjkassen tilbake på plass og juster om nødvendig.
4. Når vinsjkassen passer perfekt til akterspeilet, monter på stålvinklene som følger med kassen. To vinkler skal monteres på toppen (ca 6 cm fra kanten) og to vinkler skal monteres på sidevegg (Ca midt på) Bruk bolt 10 x 40 mm i toppen og 10 x 25 mm i siden. Store skiver i topp små på siden. Vinklene skal ikke stikke uten for vinsjkassen, heller litt innenfor, da blir kassen dratt litt inntil akterspeilet når den boltes fast.
5. Når vinklene er på plass, sett vinsjkassen på plattform og merk av hullene som skal borres i skroget. Borr gjerne litt større hull til boltene så man har litt å gå på.. Borr også hull til kablene som skal gå inn til relèet (Ca 20 mm) Sett BASE - GEAR / MOTOR på vinsjkassen. Når alle hull er borret, sett på plass vinsjkassen å skru den fast. Bruk store skiver på innsiden og utsiden. HUSK silikon på bolter og kabelgjennomføring.
6. Monter ankerrullen på kassen. Ca 10 mm opp fra bunnen av vinsjkassen.
7. KP1 & KP2: Følg koblings skjema for 400 & 800 watt KP3: Følg koblings skjema for 1200 & 1500 watt.

**VIKTIG !**

Husk å feste kjettingen i enden. Aksel må fettes inn med egnet marinefett før installering. Etter at installasjonen er ferdig spray motor og gear godt inn med TECTYL eller CRC heftfett.

Electrisk koblingskjema for Barracuda 600 & 900 og Dolphin 1000 - 400 & 800 watt

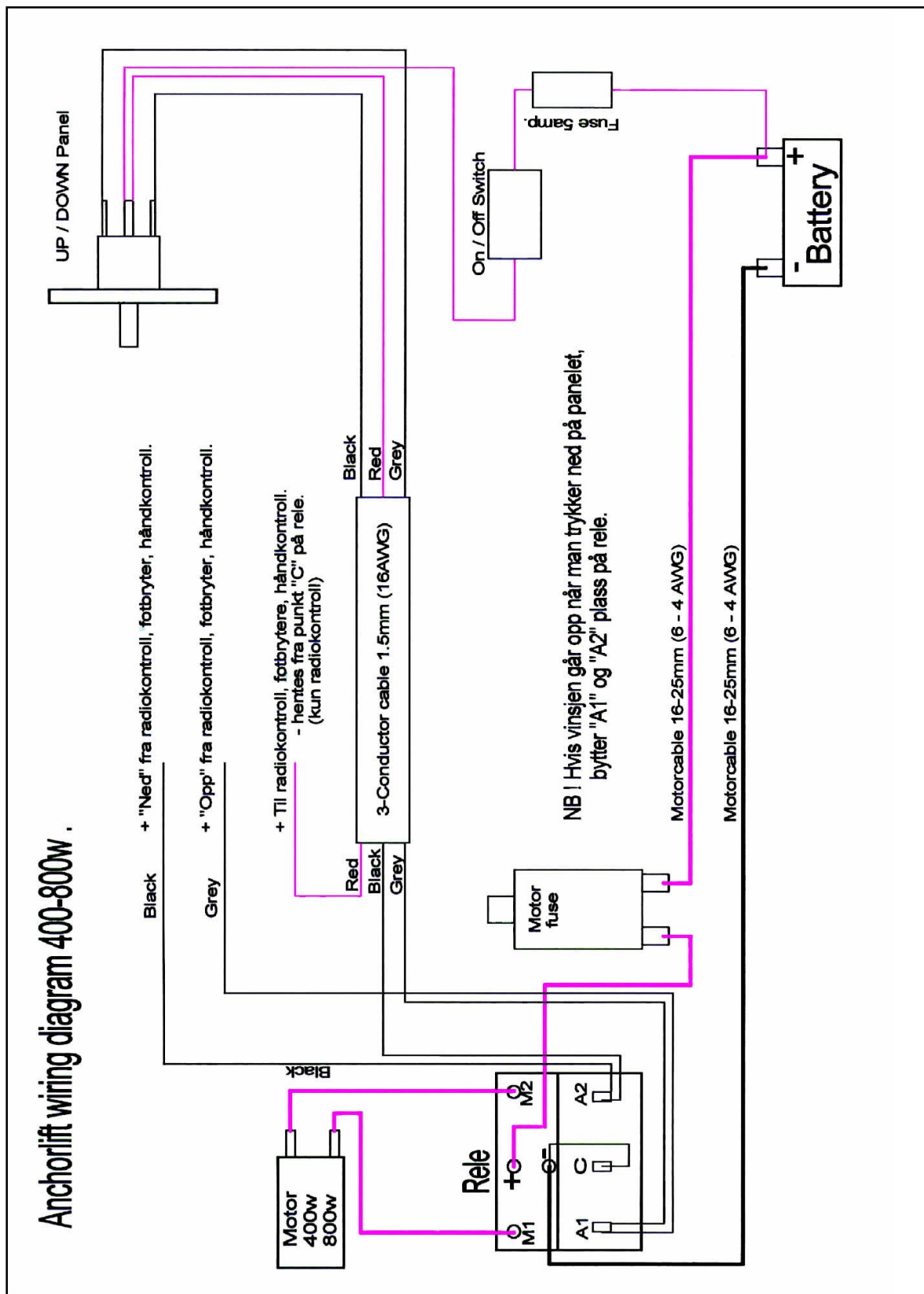
Kabel dimensjoner:

STYREKABLER : 3 x 1,5 mm²

MOTOR KABLER

400 watt: 0 - 2 m. (pos + neg) 10mm² 2 - 8 m. (pos + neg) 16mm². Over 8 m (pos + neg) 25 mm²

800 watt: 0 - 2 m. (pos + neg) 16 mm² 2 - 8 m. (pos + neg) 25mm². Over 8 m (pos + neg) 35mm²



Electrisk koblingskjema for MAKO 1200 & 1500 serie - 1200 & 1500 watts motorer.

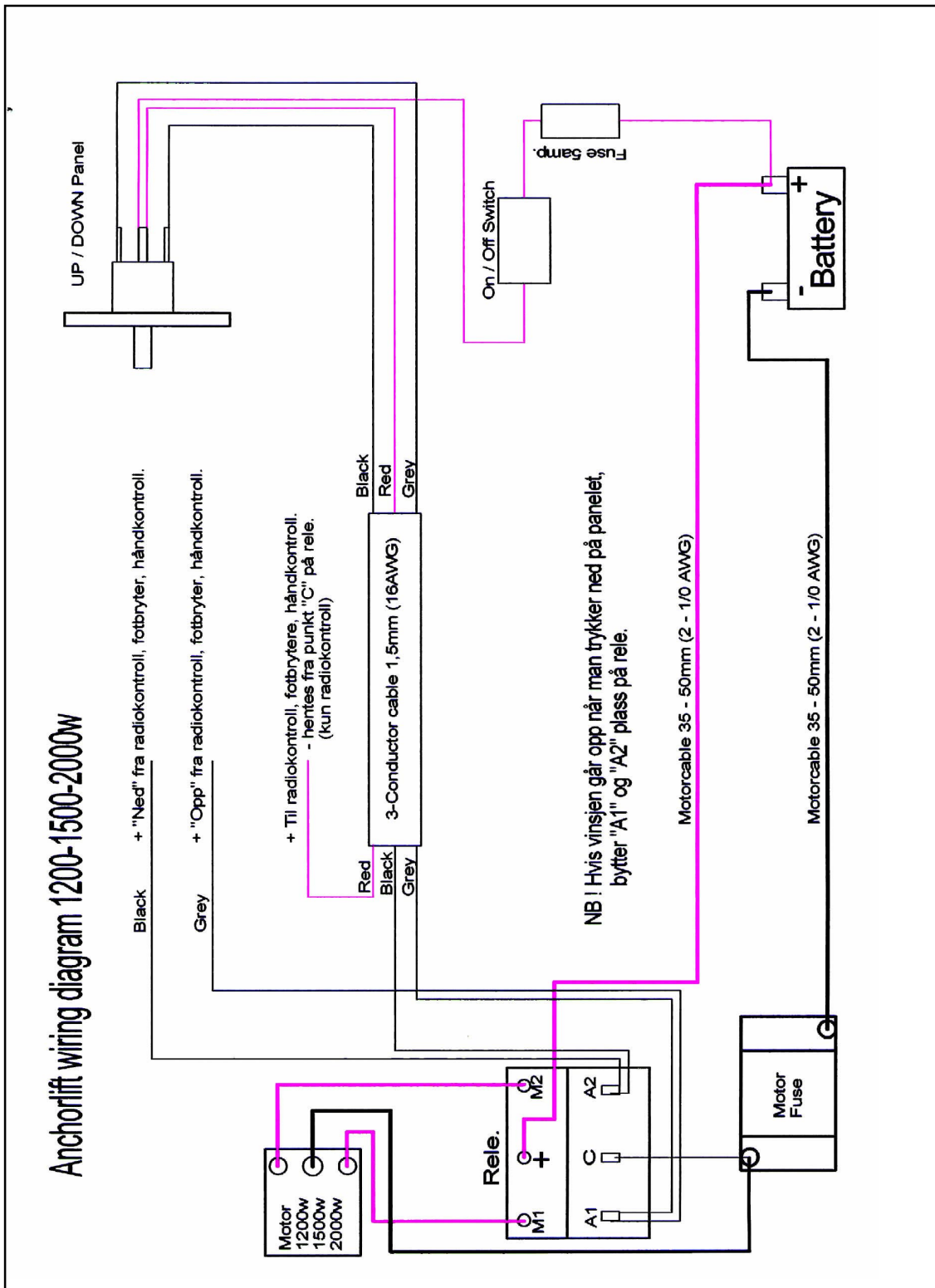
Kabel dimensjoner:

STYRINGSKABEL: 3 x 1,5 mm²

MOTOR KABLER

1200 watt: 0 - 2m. (pos + neg) 25mm². 2 - 8m. (pos + neg) 35mm². Over 8m. (pos + neg) 50mm²

1500 watt: 0 - 2m. (pos + neg) 25mm². 2 - 8m - (pos + neg) 50mm² - Over 8m. (pos + neg) 70mm²



Daglig bruke av Anchorlift ankervinsjer.

KJØRING UT:

Slå på strømmen til betjeningspanelet (løs bryter). Hold «DOWN» ned til ønsket lengde er ute. Med Anchorlifts «HIGHSPEED» høyhastighets utkjøring ankrer man opp hurtig og sikkert under alle værforhold.

Utkjøringshastigheter:

600 serien: Ca 30m pr minutt.

900 serien: Ca 35m pr minutt.

1000 serien: Ca 35m pr minutt.

1200 serien: Ca 40m pr minutt.

1500 serien: Ca 40m pr minutt.

Ved aktermontert ankervinsj kan det være fornuftig å montere en «DOWN» fotpedal, dette for å ha begge hendene fri under utkjøring av ankervinsjen.

Etter fortøyning i land, stram opp etter ønske. Ved bruk av radiokontroll kan man stå på land å slakke ankeret ut for å lette ombordstigning.

KJØRING INN:

Har du mye slakk på kjettingen f.eks ved oppankring på svai, Kjør båten med motorkraft til der du er rett over ankeret.

Slå på strømmen til betjeningspanelet (løs bryter). Hold «UP» knappen til kjettingen blir stram, vent litt så båten får et sig. Hold «UP» til ankeret blir synlig i vannet. Kjør så ankeret inn til den parkert i ankerrullen. NB! Under siste del av innkjøringen skal man ha øyekontakt med ankeret slik at det kommer riktig inn i rullen. Dette krever at man kjører ankervinsjen pulsvis innover.

Vi anbefaler sterkt et panel nummer to ved montering av ankervinsj akter for å få full oversikt over innkjøringen. Dette kan f.eks være: Radiokontroll, fotbrytere, et ekstra vippepanel eller fjernkontroll med kabel.

BRUK AV CLUTCH / ENDESTOPP

Clutchen lager en kontakt mellom aksel og kabular. Her kan man stille inn den kraften man vil ha på ankervinsjen. Bruk vedlagte spesialnøkkel, drei med klokka for mer kraft eller mot klokka for mindre kraft. Man kan også slakke clutchen opp for å slippe ankeret, såkalt fritt fall.

VIKTIG !

Hold avstand til vinsj, kjetting eller tau når ankervinsjen er i bruk. Vær sikker på at strømmen er slått av om man skal slippe ankeret manuelt ved hjelp av clutchen. Andre kan bruke vinsjen uten at man er klar over det

VIKTIG !

Fest ankeret / tauet forsvarlig under fart.

VIKTIG !

Bruk ikke ankervinsjen elektrisk når spesialnøkkelen står i kabularet eller taunokken / kapstanen.

For at man skal ha glede av ankervinsjen i mange år fremover, også lenge etter at garanti-tiden er ute, er det viktig at ankervinsjen får et normalt vedlikehold.

RENHOLD:

Skyll egelmessing med ferskvann for å fjerne saltet . Motor og gear er også utsatt for saltvann og skal også vaskes. Bruk såpe og vann for å fjerne «skitt og møkk». Bruk børste for å komme til i kriker og kroker. Skyll med vann.

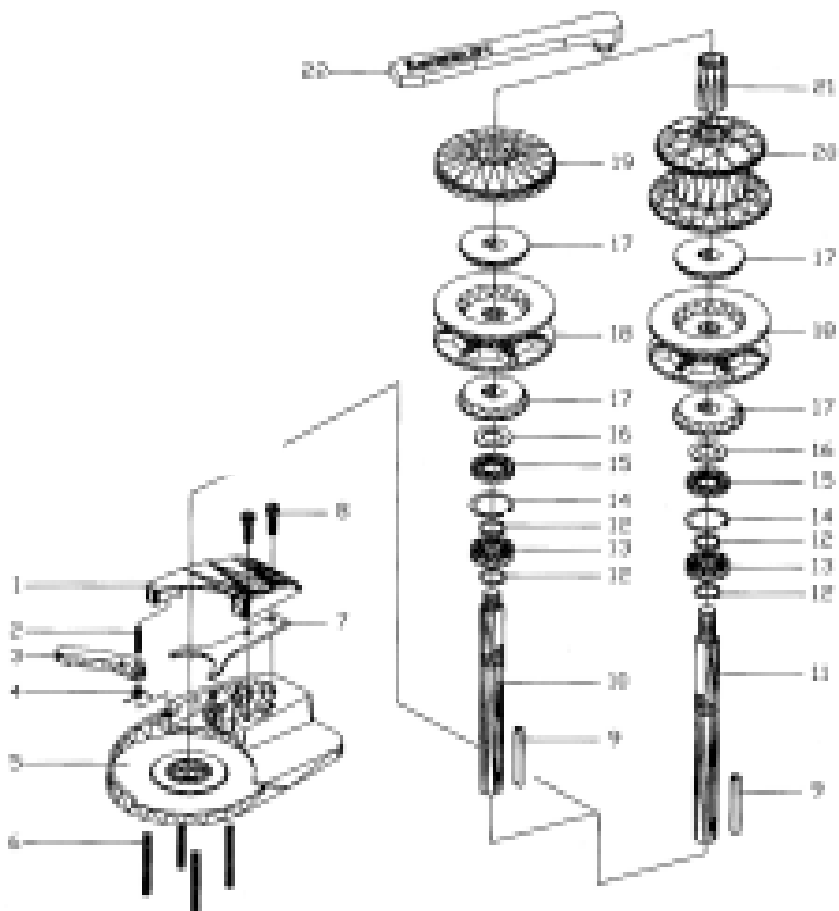
SMØRING AV CLUTCH / ENDESTOPP

Med taunokke: Tallet i parentes henviser til deletegningen.

Bruk spesialnøkkelen (22) for å løsne clutchen, skru clutchmutteren (21) helt av. Ta av taunokken (20). Ta så av kabularet (18). For å få denne av må først boltene (8) på baselokket (1) skrues av. Deretter fjernes baselokket (1) og kjetting anviseren (7). Dra ut fingeren (3) og ta av kabularet. Clutch konene (17) og kabularet rengjøres og smøres deretter inn med vannfast fett der delene kommer i kontakt med hverandre.

Lavprofil: Samme fremgangsmåte- Skru av clutch hjulet (19) med spesialnøkkelen (22). Ellers samme prosedyre som over.

ITEM	DESCRIPTION
1	Chain pipe cover
2	Pin - spring
3	Pressure finger
4	Spring
5	Base
6	Connection bolt
7	Rope fork
8	Lid cover bolt
9	Key
10	Gypsy shaft
11	Combo shaft
12	Clip - 1
13	Bearing
14	Clip - 2
15	Oil seal
16	Washer
17	Cone clutch
18	Gypsy
19	Gypay cap
20	Capstan
21	Capstan screw
22	Clutch handle



VIKTIG !

Strømmen til betjeningspanelet og motor SKAL være av når vedlikehold foretaes

Fungerer ikke ankervinsjen som den skal ? Her har vi listet opp noen av de mest vanlige spørsmålene vi får.

- FEIL 1: Ikke noe skjer når jeg bruker betjeningen?
ÅRSAK: Betjeningen får ikke strøm.
FORSLAG: Slå av og på bryter. Se om sikringen til betjeningen har gått.
- FEIL 2: Relèet klikker, men ankervinsjen går ikke.
ÅRSAK: Relèet får nok strøm, men ikke motoren
FORSLAG: Sjekk strømforsyningen til motoren. Se om hovedsikringen har gått..
(Det er ikke samme sikring til relèet som til motoren.)
- FEIL 3: Ankervinsjen går som normalt, men har ikke krefter til å trekke ankeret inn.
ÅRSAK: Clutchen på ankervinsjen er for slakk. Bruk den medfølgende spesialnøkkelen for å stramme clutchen
- FEIL 4: Ankervinsjen går som den skal, men kjettingen går ikke inn
ÅRSAK: Kjettingen kan pakke seg under vinsjen, eller i vinsjen. Dette kan være et problem spesielt med ny kjetting. Kjør kjettingen litt ut og så inn igjen.. Det kan også være for liten fallhøyde / plass til kjettingen under vinsjen. Kjøres ankervinsjen når dette forekommer og man ikke ser det, vil hovedsikringen ryke..
- FEIL 5: Ankervinsjen virker svak og går sakte.
ÅRSAK: Mest sannsynlig at du har for dårlig spenning på batteriet. HUSK her går det store strømmer. Hovedsikringen kan ryke i slike tilfeller Husk å bruke rett kvadrat på kablene til motoren. Dette er beskrevet på side 7 og 8.

ANCHORLIFT®

Main office: Ole Deviksvei 30. 0666 Oslo - Norway

Ph: +47 22 64 80 40 Fax: +47 22 64 80 43

E-mail post@anchorlift.com website: <http://www.anchorlift.com>